

福祉だより ぎふ

福祉分野の就職支援と 人材確保に向けて



福祉のお仕事フェア

本年度は各圏域にて6回、福祉のお仕事フェアを開催し、求人事業所の出店は全体で120法人、求職等参加者は全体で245人あり、多くの求職者と事業所がつながる、実りある就職フェアとなりました。(P2・3に関連記事)

CONTENTS

2026

2

No.755

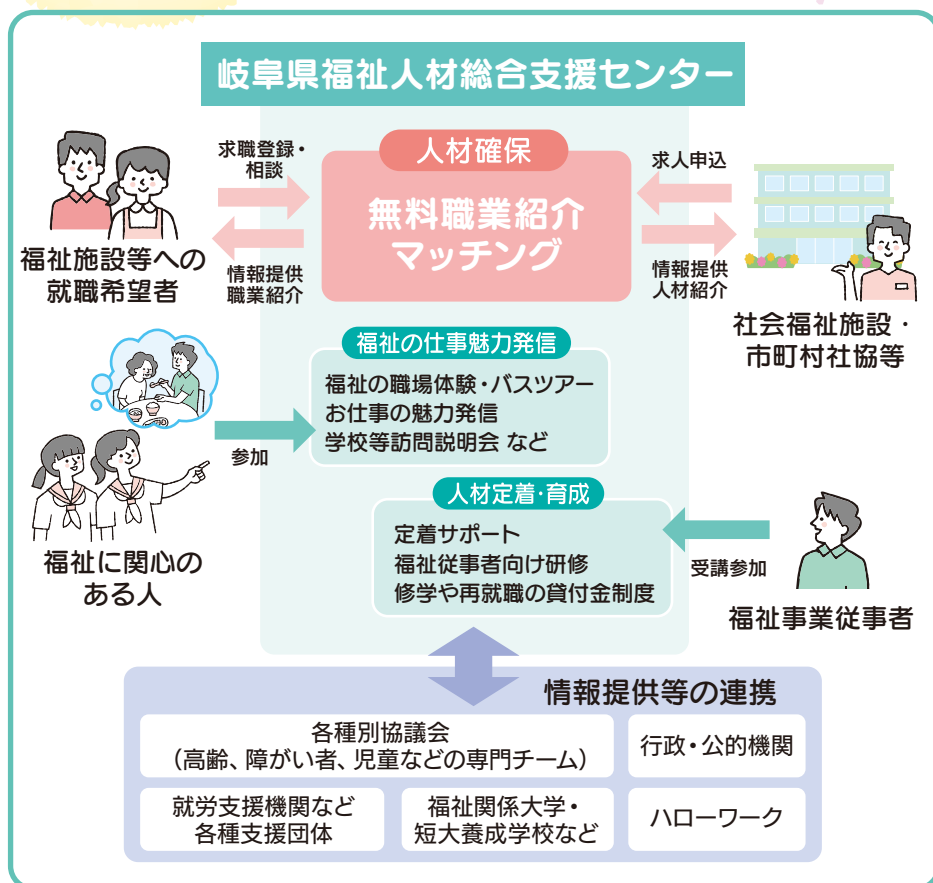


ともにな



愛と希望

- 福祉分野の就職支援と人材確保に向けて P2・3
- 民生委員・児童委員一斉改選結果について P4・5
- 岐阜DWAT 実地訓練を実施しました P6
- 「ボランティア活動保険」等受付開始のお知らせ P7
- 「岐阜福祉の杜オンライン」おすすめ商品紹介 P7
- 寄贈お礼・お知らせ P8



岐阜県福祉人材総合支援センターの取組



キャリア支援専門員による就職相談

岐阜県福祉人材総合支援センター（以下「センター」という）は、福祉人材の総合支援拠点として、無料職業紹介・相談を行っており、求職者の相談対応や希望に合う福祉・介護事業所の紹介だけでなく、キャリア支援専門員が、求人事業所とのマッチングや、資格、働き方、職場選びなど就職に向けたアドバイスを行っています。

**キャリア支援専門員が
就職をサポート！**

福祉分野の就職支援と人材確保に向けて

岐阜県福祉人材総合支援センター

本会では、社会福祉事業等の従事者確保・育成・定着を図ることを目的とし、岐阜県知事の指定を受けて「岐阜県福祉人材総合支援センター」を設置・運営しています。本特集では、センターで実施するさまざまな取組についてご紹介します。

また、キャリア支援専門員は求職者の円滑な就労・定着を支援するため、センター来所者等の他、県内11箇所のハローワークにて個別に求職相談を行っており、求人事業所を訪問し、求人動向を把握しながら、一人ひとりに合った職場探しや、働きやすい職場づくりに向けた相談・助言にも取り組んでいます。



たくさんの求職者や相談者で賑わう福祉のお仕事フェア



人手不足に向き合う 介護助手導入 ガイドブックの作成

センターでは介護現場の人手不足や職員の負担増といった課題を受け、昨年度「介護助手導入ガイドブック」を作成しました。

介護助手とは、定年後の高齢者や未就労の女性や学生など、掃除やベッドメイキング等の介護関係の資格がなくても担うことができる業務を担当する人材です。介護助手を導入することで、介護職員が専門性の高い介護業務に専念できる環境づくりを目指しています。



介護助手導入ガイドブック

介護助手の活用を学ぶ 研修会を開催

今年度センターでは、事業所の求人担当者向けに「介護助手導入講座」を開催しました。講座では、実際の施設における介護助手導入事例が紹介され、参加者は、介護助手の導入に向けた考え方や取り組みについて具体的なイメージを持つことができ、日々の業務

を見直すための多くのヒントを得る機会となりました。



ひろがる福祉・介護の魅力発信

この他センターでは、若年層の福祉・介護分野への関心向上のため、ショッピングモールでのイベント開催や職場体験バスツアーの実施、SNSによる情報発信など様々な啓発活動を行っています。また、キャリア支援専門員が「ぎふ福祉の魅力知らせ隊※」とともに、中学・高校・大学での福祉の仕事啓発講座・就職相談会の開催、福祉の仕事の紹介なども行っています。その他、福祉や介護の仕事を始める方を応援する貸付事業も実施するなど、センターでは安定した福祉人材の確保・育成・定着を図るとともに、福祉職の魅力発信と地域社会への周知を目指しています。

※県内の中・高等学校で福祉の仕事啓発講座を開催する等の活動を行う県内の福祉施設職員の組織です

岐阜県福祉人材総合支援センターの最新情報はこちら！

岐阜県福祉人材総合支援センターでは、ポータルサイトやXから、様々な情報を発信しています。

岐阜県福祉人材総合ポータルサイト

めざせ！福祉のお仕事

<https://www.fukushijinzei.jp/>



↑アクセスは
こちらから

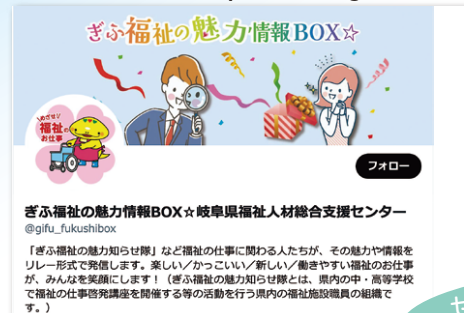
ぜひ、のぞいてみて
ください！

人材センターポータルサイトには、福祉のお仕事に関する最新の求人情報や、福祉のお仕事図鑑など福祉に関する情報が盛りだくさん！



ぎふ福祉の魅力情報BOX★

https://x.com/gifu_fukushibox



↑アクセスは
こちらから

ぜひ、フォロー
してください！

X「ぎふ福祉の魅力情報BOX★」では、県内の福祉業界で活躍する方々が、様々な視点で福祉のお仕事の魅力について毎週発信しています。

自分の特技を生かして利用者様を笑顔にする職員さんの姿や、介護福祉士などの福祉の資格取得を目指して頑張る学生さんの姿など、福祉の世界の1コマがのぞけるかも??

さらに、岐阜県や岐阜県福祉人材総合支援センターで開催するイベント最新情報もご覧いただけます。

令和7年度

民生委員・児童委員一斉改選結果について

岐阜県健康福祉部地域福祉課 岐阜県子ども・女性部子ども家庭課 岐阜市福祉部福祉政策課

地域福祉を取り巻く課題が複雑多様化する中、生活の困りごとを抱えた方々を支援するため、民生委員・児童委員への期待が一層高まっています。そうした中、令和7年12月1日に3年に一度の民生委員・児童委員一斉改選が実施されました。地域福祉の担い手として、皆さまのお住まいの地域で活動を進めていきます。

民生委員・児童委員の定数

令和7年度一斉改選に伴い、定数の見直しを実施しました（表1）。各市町村における地域の実情から民生委員・児童委員の必要性を勘案し、今回の改選では主任児童委員を1名増員しました。

これにより県内の民生委員定数は合計4,564名（うち主任児童委員513名）となりました。

表1 市町村別民生委員・児童委員定数

市名	定数	市名	定数
岐阜市	887 (100)	岐阜南町	50 (3)
大垣市	369 (38)	笠松町	55 (3)
高山市	228 (33)	養老町	59 (3)
多治見市	209 (26)	垂井町	46 (3)
関市	202 (29)	関ケ原町	22 (2)
中津川市	225 (30)	神戸町	39 (2)
美濃市	61 (12)	輪之内町	24 (3)
瑞浪市	96 (14)	安八町	27 (2)
羽島市	127 (20)	揖斐川町	70 (6)
恵那市	143 (26)	大野町	38 (2)
美濃加茂市	102 (14)	池田町	47 (2)
土岐市	152 (18)	北方町	37 (2)
各務原市	230 (17)	坂祝町	20 (2)
可児市	184 (19)	富加町	14 (2)
山県市	75 (7)	川辺町	20 (2)
瑞穂市	84 (10)	七宗町	18 (2)
飛騨市	81 (8)	八百津町	30 (2)
本巣市	75 (8)	白川町	28 (2)
郡上市	140 (15)	東白川村	12 (2)
下呂市	115 (10)	御嵩町	38 (3)
海津市	76 (7)	白川村	9 (2)
合計	4,564 (513)		

※ () 内は主任児童委員

表2 新任・再任の状況

	令和7年度		令和4年度	
	人数	割合	人数	割合
新任	2,080 (187)	47.1% (37.5%)	1,997 (197)	44.5% (39.3%)
再任	2,338 (312)	52.9% (62.5%)	2,489 (304)	55.5% (60.7%)
合計	4,418 (499)	100.0% (100.0%)	4,486 (501)	100.0% (100.0%)

※ () 内は主任児童委員

新任・再任の状況

今回の改選では、新任（今回の改選で初めて委嘱された委員）と再任（継続して務める委員）の割合は表2のとおりとなっています。新任が47%と前回と比べ約3%増加し、年々増加傾向にあります。今回、新たに約2,100人の方に委員として就任いただきました。

年齢構成

年齢構成は表3のとおりです。高齢化の進展により、民生委員・児童委員全体の年齢層も上昇傾向にあります。特に71歳以上の委員の割合が約4%増加しており、66歳以上の方の割合は全体の64%を占めています。

また、幅広い年齢の方々がともに支えあう地域社会の実現のため、委嘱されています。年齢を問わず、自身の力を地域のために活かしたいと献身的に活動に携わってくださる方々の温かい思いが、岐阜県の福祉を支えています。

委員の男女比は表4のとおりです。民生委員・児童委員全体では、前回改選時と比べ女性がいやや多くなっています。主任児童委員は女性

男女比

表3 年齢構成

	令和7年度		令和4年度	
	人数	割合	人数	割合
～35歳	9 (1)	0.2% (0.2%)	4 (1)	0.1% (0.2%)
36～40歳	18 (12)	0.4% (2.4%)	17 (6)	0.4% (1.2%)
41～45歳	45 (17)	1.0% (3.4%)	38 (24)	0.8% (4.8%)
46～50歳	109 (49)	2.5% (9.8%)	121 (69)	2.7% (13.8%)
51～55歳	240 (94)	5.4% (18.8%)	215 (87)	4.8% (17.4%)
56～60歳	350 (80)	7.9% (16.0%)	385 (79)	8.6% (15.8%)
61～65歳	804 (95)	18.2% (19.0%)	872 (104)	19.4% (20.8%)
66～70歳	1,434 (102)	32.5% (20.4%)	1,588 (104)	35.4% (20.8%)
71～75歳	1,119 (42)	25.3% (8.4%)	1,113 (26)	24.8% (5.2%)
76歳～	290 (7)	6.6% (1.4%)	133 (1)	3.0% (0.2%)
合 計	4,418 (499)	100.0% (100.0%)	4,486 (501)	100.0% (100.0%)

※ () 内は主任児童委員

※端数処理の関係で合計が100%にならない場合があります。

表4 男女比

	令和7年度		令和4年度	
	人数	割合	人数	割合
男	1,839 (43)	41.6% (8.6%)	1,924 (46)	42.9% (9.2%)
女	2,579 (456)	58.4% (91.4%)	2,562 (455)	57.1% (90.8%)
合 計	4,418 (499)	100.0% (100.0%)	4,486 (501)	100.0% (100.0%)

※ () 内は主任児童委員

表5 在職期間別の割合

	令和7年度		令和4年度	
	人数	割合	人数	割合
3年未満	2,291 (313)	51.9% (62.7%)	2,108 (202)	47.0% (40.3%)
3～6年未満	973 (68)	22.0% (13.6%)	1,115 (149)	24.9% (29.7%)
6～9年未満	493 (42)	11.2% (8.4%)	580 (81)	12.9% (16.2%)
9～12年未満	306 (40)	6.9% (8.0%)	270 (29)	6.0% (5.8%)
12～15年未満	151 (14)	3.4% (2.8%)	176 (11)	3.9% (2.2%)
15～18年未満	84 (7)	1.9% (1.4%)	88 (12)	2.0% (2.4%)
18～21年未満	50 (7)	1.1% (1.4%)	61 (7)	1.4% (1.4%)
21～24年未満	33 (3)	0.7% (0.6%)	41 (7)	0.9% (1.4%)
24～27年未満	21 (5)	0.5% (1.0%)	21 (3)	0.5% (0.6%)
27～30年未満	7 (0)	0.2% (0.0%)	18 (0)	0.4% (0.0%)
30年以上	9 (0)	0.2% (0.0%)	8 (0)	0.2% (0.0%)
合 計	4,418 (499)	100.0% (100.0%)	4,486 (501)	100.0% (100.0%)

※ () 内は主任児童委員

※端数処理の関係で合計が100%にならない場合があります。

在職期間

今回委嘱された委員の経験年数は表5のとおりです。前回の改選時と比べ、民生委員・児童委員、主任児童委員ともに、3年未満の方の割合が増加し、半数以上となっています。

おわりに

「民生委員・児童委員活動の推進にあたって」

地域福祉をとりまく現状が、大きく変化しつつある今日、民生委員・児童委員には、様々な相談に応じ、行政をはじめ適切な支援への「つなぎ役」としての役割が期待されています。

県では、引き続き経験年数や役割に応じた研修の充実を図り、民生委員・児童委員の資質向上を目指してまいります。

また、民生委員のなり手確保に向けた取組として、学識経験者・民生委員・自治会関係者・行政職員を構成員とした、「民生委員なり手確保検討会」を設置し、民生委員・児童委員の役割や活動内容を紹介したリーフレットの作成などの検討を行っています。

今後も、県内の民生委員・児童委員活動がますます活発になるよう、民生委員・児童委員の役割と活動内容に関する広報啓発活動等を通じ、認知度と社会的評価の向上を図っていきいたいと考えています。



令和7年度 岐阜DWAT 実地訓練を実施しました

12月19日（金）、大垣市お勝山ふれあいセンターにおいて、岐阜DWAT実地訓練を実施しました。

本訓練は大垣市の福祉避難所開設・運営訓練と合同で行い、岐阜DWAT隊員6名、後方支援員2名が参加し、大垣市職員、施設職員や他市町村職員等、約100名の関係者が見学しました。

会場を福祉避難所として設定し、市や施設職員と協働してテントや段ボールベッドを設営しました。その後、高齢者や障がい者など、配慮を必要とする避難者（要配慮者）が到着した状況を想定し、DWAT隊員が避難スペースへの誘導や健康状態の確認、ニーズ聞き取り等を行いました。

避難者役の市職員による迫真の演技で訓練は臨場感のあるものとなりましたが、隊員は日頃から福祉施設等で培ってきた高い専門性を発揮しながら、支援活動を行いました。



訓練の最後には、参加者から感想が述べられた後、令和6年能登半島地震の際に岐阜DWAT隊員として派遣された多田羅 洋氏より、アドバイザーとして実際の避難所での経験を踏まえた総評をいただきました。

避難所には多くの専門職等が関わることから、他職種との連携の重要性や、南海トラフ地震等を見据え、平時から県内関係者同士の関係を強化しておく必要性についてお話がありました。

本訓練で得られた課題や気づきを今後の取り組みに反映し、災害時に迅速かつ的確な支援が行える体制づくりに努めてまいります。

令和7年度版

岐阜DWATチラシを作成しました！

岐阜災害派遣福祉チーム（岐阜DWAT）に対する理解促進を目的としたチラシの令和7年度版（A3 二つ折）を作成しました。本会HP（<https://www.winc.or.jp/>）からもダウンロードが可能です。

岐阜DWAT活動の普及啓発等にご活用ください。



■お問い合わせ先 岐阜県社会福祉協議会 施設人材部 TEL:058-201-1562

令和8年度

「ボランティア活動保険」等受付開始のお知らせ

令和8年度ボランティア活動保険につきまして、保険料・保険金額・補償内容ともに改定はありません。

			基本プラン		天災・地震補償プラン	
ケガの補償	死亡保険金		1,040万円			
	後遺障害保険金		1,040万円(限度額)			
	入院保険金日額		6,500円			
	手術保険金	入院中の手術	65,000円			
		外来の手術	32,500円			
	通院保険金日額		4,000円			
	特定感染症		初日から補償(※)			
地震・噴火 津波による死傷		×	○			
賠償の補償	賠償責任保険金(対人・対物共通)		5億円(限度額)			
年間保険料			350円	500円		

※福祉保険サービスホームページのQ&Aを拡充し、加入依頼書掲示の二次元コードから参照できるよう改定されました。



令和8年度の加入受付を開始しました。
加入や具体的な内容については、お住まいの地域の
社会福祉協議会へお問い合わせください。



おすすめ商品紹介

牛乳パックをアップサイクルしてバッグにしました。中袋は小麦の袋を使用しています。そして、バッグの芯には、10年間消防士さんの命を守ってきた廃棄される防火着の布を入れ、丈夫に仕上げました。 サイズ 横40cm 縦30cmマチ10cm



牛乳パックバッグ M
販売価格 4,500円
(税込・送料込)

事業所紹介



さくらぎハレとケ研究所

岐阜市桜木町2丁目3番地

Tel:058-252-4737 Fax:058-252-0498

多機能型ワークサポートみやこは閉所となり、令和7年10月より、さくらぎハレとケ研究所(生活介護施設)が新しく生まれました。さくらぎハレとケ研究所では、「ハレ」の日と、「ケ」の日を大切に、アート活動や袋のプラ手付け、ウォーキングなど、毎日いろいろな活動を行っています。利用者の方々がそれぞれのペースで活動できるよう支援しており、希望と自信を育みながら自分らしくいられる場所を目指しています。

岐阜福祉の杜オンラインショップ



URL入力の場合は
<https://gifu-fukushinomori.com>



「岐阜福祉の杜オンライン」内に外注委託業務紹介ページを開設しています！

<https://gifu-fukushinomori.com/bpo/list>

お仕事の
依頼は
こちらから

ありがとうございました！

生命保険協会岐阜県協会様より 福祉巡回車及び子ども食堂支援寄附金を寄贈

去る1月21日、岐阜県福祉・農業会館にて福祉巡回車及び子ども食堂支援寄附金にかかる寄贈式が行われ、本会を通じ、生命保険協会岐阜県協会（久我展功会長）様から、土岐市社協（楓康典会長）・北方町社協（鷺見正行会長）へ福祉巡回車2台が寄贈されました。また、本会へ子ども食堂支援寄附金の寄贈がありました。

同協会では、社会貢献活動の一環として、県下の生命保険会社職員からの募金をもとに、地域福祉活動促進のため、県内の市町村社協へ福祉巡回車の寄贈を行われており、今年度で33回目を迎え、累計87台となっております。

子ども食堂支援寄附金については、昨年度に続き本会へ寄贈されました。県内の子ども食堂支援に有効に活用させていただきます。



▲ 当寄贈式にてテープカットを行う（写真左から）
県社協 村田常務理事、土岐市社協 楓会長、
生命保険協会岐阜県協会 久我会長、北方町社協 鷺見会長
＝ 岐阜県福祉・農業会館

令和7年度
社会福祉施設
総合損害補償

しせつの損害補償

インターネットで保険料試算できます

ふくしの保険

検索

老人福祉施設、
障害者支援施設、
児童福祉施設などに

スケールメリットを活かした割安な保険料で
充実補償をご提供します！

◆加入対象は、社協の会員である
社会福祉法人等が運営する社会
福祉施設です。

プラン1 施設業務の補償（賠償責任保険、動産総合保険等）

① 基本補償（賠償・見舞）

▶ 保険金額		基本補償（A型）	見舞費用付補償（B型）
賠償事故	身体賠償（1名・1事故）	2億円・10億円	2億円・10億円
	財物賠償（1事故）	2,000万円	2,000万円
	受託・管理財物賠償（期間中）	200万円	200万円
	うち現金支払限度額（期間中）	20万円	20万円
	人格権侵害（期間中）	1,000万円	1,000万円
	身体・財物の損壊を伴わない経済的損失（期間中）	1,000万円	1,000万円
	徘徊時賠償（期間中）	2,000万円	2,000万円
お見舞い等	事故対応特別費用（期間中）	500万円	500万円
	被害者対応費用（1名につき）	1事故10万円限度	1事故10万円限度
	傷害見舞費用		死亡時 100万円 入院時 1.5～7万円 通院時 1～3.5万円

保険期間 1年

▶ 年額保険料（掛金）

定員	基本補償（A型）
1～50名	35,000～61,460円
51～100名	68,270～97,000円
100名以降1名～10名増ごと	1,500円

付見舞費用（B型）

基本補償（A型）
保険料

【見舞費用加算】
定員1名あたり
入所：1,300円
通所：1,390円



プラン2 施設利用者の補償

プラン3 職員等の補償

プラン4 法人役員等の補償

●この保険は全国社会福祉協議会が損害保険会社と一括して締結する団体契約（賠償責任保険、医師賠償責任保険、看護職賠償責任保険、雇用慣行賠償責任保険、役員賠償責任保険、サイバー保険、普通傷害保険、労働災害総合保険、約定履行費用保険、動産総合保険、費用・利益保険）です。

●この案内は概要を説明したものです。詳細は「しせつの損害補償」手引またはホームページをご参照ください。

団体契約者 社会福祉法人 全国社会福祉協議会

〈引受幹事〉 損害保険ジャパン株式会社 医療・福祉開発部 第二課
〈保険会社〉 TEL：03(3349)5137

受付時間：平日の9:00～17:00（土日・祝日、年末年始を除きます。）

取扱代理店 株式会社 福祉保険サービス

〒100-0013 東京都千代田区霞が関3丁目3番2号 新霞が関ビル17F
TEL：03(3581)4667

受付時間：平日の9:30～17:30（土日・祝日、年末年始を除きます。）

(SJ24-11108 より抜粋)

*本誌に対してのご意見、ご要望等ございましたら、下記までお寄せください。

発行所 社会福祉法人 岐阜県社会福祉協議会 〒500 8385 岐阜県岐阜市下奈良2-2-1

TEL(058)201-1545 FAX(058)275-4858 ホームページアドレス <https://www.winc.or.jp/> 購読料30円は会費に含む 毎月1回・15日発行